

岩倉

みんなのふくし

No.141 R2・9・1

社会福祉法人岩倉市社会福祉協議会 岩倉市西市町無量寺2番地1
ホームページアドレス <http://www.iwakura-syakyo.jp>

岩倉市ふれあいセンター内 TEL(0587)37-3135
Eメールアドレス i-syakyo@smile.ocn.ne.jp



10月1日から12月31日まで赤い羽根共同募金運動が行われます。
集まった募金は、高齢者、障害者、児童などを支援する様々な福祉活動や災害時支援
に役立てられます。詳しい募金方法などについては、2ページ、3ページをご覧ください。
(写真は赤い羽根共同募金を活用し実施した2019スポーツフェスティバルの様子)

主な内容

- 令和2年度赤い羽根共同募金運動・・・・・・・・・・・・・・・・P2、3
- 令和元年度岩倉市社会福祉協議会事業報告・・・・・・・・P4
- 令和元年度岩倉市社会福祉協議会決算報告・・・・・・・・P5
- ボランティアプラザ・・・・・・・・・・・・・・・・P6
- 身近な地域のふれあいづくり・・・・・・・・・・・・・・・・P7
- 民生委員・児童委員のひろば・・・・・・・・・・・・・・・・P8
- 支会だより～西支会編～・・・・・・・・・・・・・・・・P9
- HLCふれあい塾（スマホ・パソコン相談室）、
ボランティア養成講座、職員募集、善意のともしび・・・・・・・・P10

この広報紙は
共同募金の
配分金によって
発行しています。

金運動が始まります！

あなたのまちへ～

12月31日まで

岩倉市共同募金委員会



募金方法の紹介

- 街頭募金
商業施設等の街頭に立って募金をお願いします。
 - 戸別募金
区を通じて、各世帯に募金をお願いします。
 - 法人募金
企業に募金をお願いします。
 - 職域募金
企業の従業員の方に募金をお願いします。
 - 学校募金
小・中学校、高等学校に募金をお願いします。
 - 窓口募金
商業施設や公共施設に募金箱を設置します。
- 皆さまから寄せられた募金のうち、約86%は市内の福祉活動のために活用されます。
約14%は愛知県内の広域的な活動や各地の災害支援に活用されます。

本年も皆さまのご協力を
よろしくお願いいたします。



活用されています。

～子どもたちのために～
福祉実践教室



～地域福祉推進のために～
音訳ボランティア養成講座



令和2年度 赤い羽根共同募

～あなたの募金は 10月1日から



赤い羽根協力店を紹介します

「赤い羽根協力店」とは、皆さまに外出先などで気軽に募金ができるよう、店舗に募金箱などの設置をご協力いただいているお店です。

◆赤い羽根協力店◆

ピアゴ八剣店
DCMカーマ21岩倉店
ナフコ不二家岩倉店
カネスエ八剣店
トップワン岩倉店
パロー岩倉店
生鮮館やまひこ岩倉店
アピタ岩倉店
愛知北農業協同組合岩倉支店
米乃家
(敬称略、順不同)

共同募金運動期間中に、募金箱などの設置にご協力いただける店舗を募集しています。
(問合せ先/岩倉市共同募金委員会
3713135)

災害義援金を募集しています

全国各地で災害が発生したとき、被災状況に応じて、被災者支援のための義援金の募集を行っています。

現在募集している義援金は、次のとおりです。皆さまからのご協力をお願いいたします。

- ・平成30年7月豪雨災害義援金
- ・令和元年台風第19号災害義援金
- ・令和2年7月豪雨災害義援金

募金はこんなことに

～介護者のつどい～
すみれ会への助成



～障害のある人のために～
車いすテニス大会への助成



令和元年度岩倉市社会福祉協議会 事業報告の概要

～事業計画における主な重点目標について報告します～

重点目標1 信頼される法人運営

経営組織のガバナンスの強化、事業運営の透明性の向上、財務規律の強化が求められています。これに対応し、地域に信頼される法人経営に努めました。

【主な実績】

- 理事会：4回 ○評議員会：3回
- 会員募集：6,464口 / 3,710,122円

重点目標2 暮らしやすい地域づくり

住民の主体的な福祉活動が積極的に行われるよう支援していくとともに、7つの支会活動をさらに推進し、誰もが住み慣れた地域で安心して暮らせるまちづくりを支援しました。

【主な実績】

- 支会活動事業（ふれあい・いきいきサロン事業など）
- 福祉機器貸出事業（車いすの貸出し）：202件



（古い道具と昔の暮らし）

重点目標3 地域を支える人づくり

ボランティアセンターを中心に、地域福祉を担うボランティアの育成と、幅広い世代のボランティア活動への参加促進を図りました。

【主な実績】

- ボランティア相談受付：29件
- ボランティア養成講座（点訳講座など）：3講座
- 福祉教育事業（福祉実践教室開催支援など）：7小中学校
- 福祉フェスティバルの開催



（福祉フェスティバル）

重点目標4 質の高い福祉サービスの推進

個人の尊厳を大切に、利用者本位の質の高いサービスの提供を推進しました。

【主な事業内容】

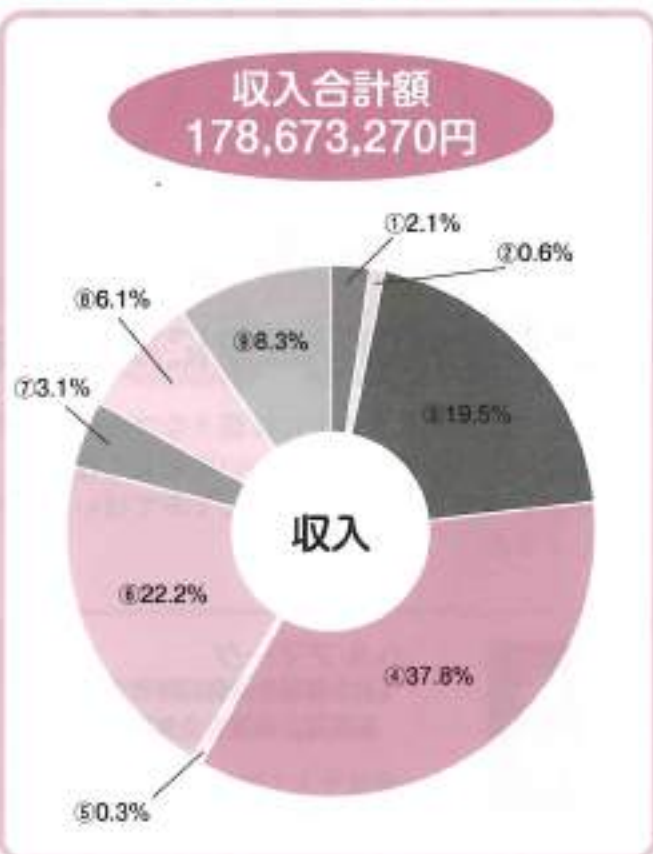
- 訪問介護等事業：799件 / 5,795回
- 居宅介護支援事業：1,493件



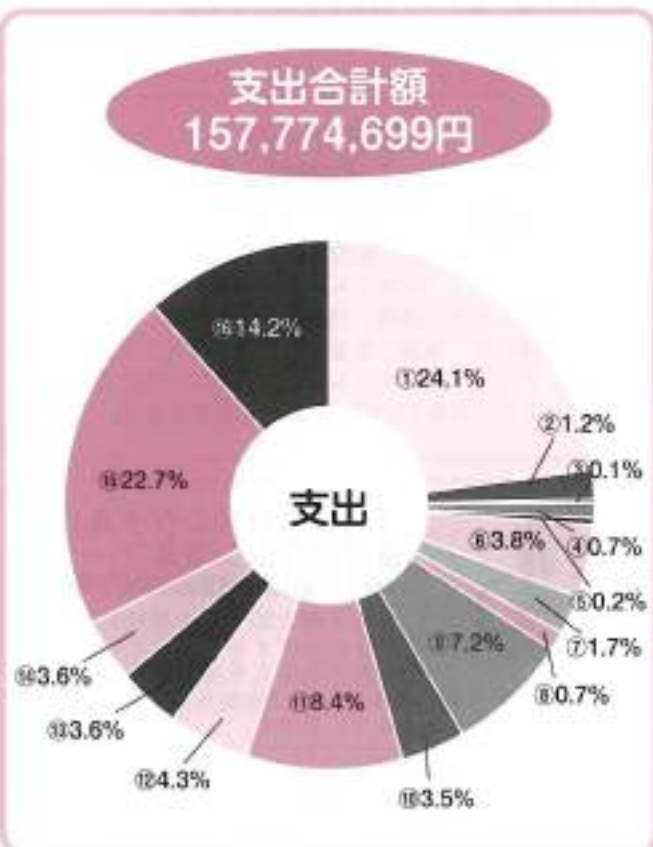
令和元年度岩倉市社会福祉協議会事業報告の全文は本会のホームページ
(<http://iwakura-syakyo.jp>) をご覧ください

令和元年度 岩倉市社会福祉協議会決算報告

収 入	金額(円)	割合(%)
①会費	3,710,122	2.1%
②寄附金	1,043,941	0.6%
③補助金	34,917,189	19.5%
④受託金	67,491,545	37.8%
⑤貸付事業	619,500	0.3%
⑥介護保険・ 障害福祉サービス事業	39,717,974	22.2%
⑦基金取崩	5,597,000	3.1%
⑧その他の収入	10,822,323	6.1%
⑨繰越金	14,753,676	8.3%
合 計	178,673,270	



支 出	金額(円)	割合(%)
①法人運営事業	38,067,500	24.1%
②地域福祉活動推進事業	1,828,400	1.2%
③地域福祉計画推進事業	210,634	0.1%
④ボランティアセンター 活動事業	1,115,480	0.7%
⑤いきいき介護 サポーター事業	354,084	0.2%
⑥共同募金配分金事業	6,004,918	3.8%
⑦資金貸付事業	2,735,046	1.7%
⑧福祉サービス利用援助事業	1,172,488	0.7%
⑨訪問介護事業	11,325,618	7.2%
⑩障害福祉サービス事業	5,581,307	3.5%
⑪居宅介護支援事業	13,265,255	8.4%
⑫生活支援 コーディネーター事業	6,704,616	4.3%
⑬基金運営事業	5,608,778	3.6%
⑭岩倉市 ふれあいセンター事業	5,619,685	3.6%
⑮岩倉市地域 包括支援センター事業	35,729,493	22.7%
⑯岩倉東部地域 包括支援センター事業	22,451,397	14.2%
合 計	157,774,699	



収入と支出の差額20,898,571円は、令和2年度に繰り越します。



気がつけば、まちの中には様々なマークがあります。これらのマークについて正しく理解し、ボランティア活動の参考にしてみたいかがでしようか。

ボランティア

プラザ

だれもが住みやすい社会をつくるために、自分から進んで社会や人々のために活動することをボランティア活動といえます。ボランティア活動は、「いつでも、どこでも、だれにでも」できるものです。まずは、わたしたちの身のまわりに目を向けてみましょう。

【愛知県社会福祉協議会
ボランティアセンターHPより抜粋】



ヘルプマーク
【東京都福祉保健局障害者施策推進部計画課社会参加推進担当】

義足や人工関節を使用している方、内部障害や難病の方、または妊娠初期の方など、外見から分からなくても援助や配慮を必要としている方々が、周囲の方に配慮を必要としていることを知らせることができるマークです。



耳マーク
【一般社団法人全日本難聴者・中途失聴者団体連合会】

聞こえが不自由なことを表すと同時に、聞こえない人・聞こえにくい人への配慮をも表すマークです。このマークを提示された場合は、相手が「聞こえない」ことを理解し、コミュニケーションの方法への配慮をお願いします。また、受付窓口などに設置され、筆談などの対応を行うことを示します。



筆談マーク
【一般財団法人全日本ろうあ連盟】

耳が聞こえない人、音声言語障害者、知的障害者や外国人などが筆談でのコミュニケーションの配慮を求めるときに提示したり、役所、公共及び民間施設、交通機関の窓口、店舗など、筆談による対応ができるところが提示できます。イベント時のネームプレートや災害時に支援者が身に着けるビブスなどに提示することもできます。



手話マーク
【一般財団法人全日本ろうあ連盟】

耳が聞こえない人が手話でのコミュニケーションの配慮を求めるときに提示したり、役所、公共及び民間施設、交通機関の窓口、店舗など、手話による対応ができるところが提示できます。耳が聞こえない人がこのマークを提示した場合は、「手話で対応をお願いします」の意味、窓口などが提示している場合は、「手話で対応します」の意味になります。



「白杖SOSシグナル」普及啓発シンボルマーク
【岐阜市福祉部福祉事務所障がい福祉課】

白杖を頭上50センチ程度に掲げてSOSのシグナルを示している視覚に障害のある人を見かけたら、進んで声をかけて支援しようという「白杖SOSシグナル」運動の普及啓発シンボルマークです。SOSのシグナルを示していなくても、視覚に障害がある人が危険に遭遇しそうときは声をかけてサポートしてください。



ほじょ犬マーク
【厚生労働省社会・援護局障害保健福祉部企画課自立支援振興室】

身体障害者補助犬（盲導犬、介助犬、聴導犬）の同伴の啓発を図るためのマークです。補助犬は、ペットではなく、社会マナーを訓練され、衛生面もきちんと管理されて、体の不自由な人の一部となって働いています。

※各マークに関するお問い合わせなどは、各マークの所管先をお願いします。
【記事に関する問い合わせ】岩倉市社会福祉協議会（電話：37-3135）

身近な地域のふれあいづくり

生活支援
コーディネーターのページ

ふれあい・いきいきサロンってなあに



地域住民に身近な場所で、誰もが気軽に集まれる交流の場です。
お茶を飲みながら、おしゃべり・レクリエーション・体操など、楽しい時間を過ごせます。

サロンの様子

今日は〇〇さん来ていないから、隅りに様子を見てみようかな。



テレビのおもひをやるより、サロンに来たほうが、認知症予防になるね！

最近、困っていることはないですか？

〇〇さん、こんど、シルバーリハビリ体操を一緒にやりましょう？

仲間づくり

外出し、人と会ってふれあい、話をするすることで、仲間ができます。

サロンにはどんな効果があるの？



自然な見守り安否確認

近所に知り合い・仲間ができることで、お互いを気にすることが、自然な見守り・安否確認になります。災害時の助け合いにもつながります。

情報交換の場

さりげない会話には、ご近所の耳よりの情報が盛りだくさんです。たまには、様々な専門家を呼んで話題を提供してもらうこともできます。

生きがい・役立ち感の場

サロンのお手伝いや趣味・特技を発表することも参加方法のひとつです。子どもから高齢者まで、誰でも役割をもって参加することができます。

悩みことや困りことを発見・相談

ひとりや家族だけで抱え込んでいる悩みなどを仲間と共有することで、深刻になる前に解決したり、専門家への相談につなげることができます。

サロンに行きたい・サロンを始めてみたい！などのご相談は、「生活支援コーディネーター」まで☆
また、現在新型コロナウイルス感染拡大防止のため、活動を休止しているサロンがあります。詳細は、お問い合わせください。

【問合せ】岩倉市社会福祉協議会
電話：37-3135 FAX：38-0039

誰でも参加できるサロンのほか、高齢者や障害者、子どもなど、参加者を限定したサロンや地域限定サロンがあります。

地域の身近な 見守り役として



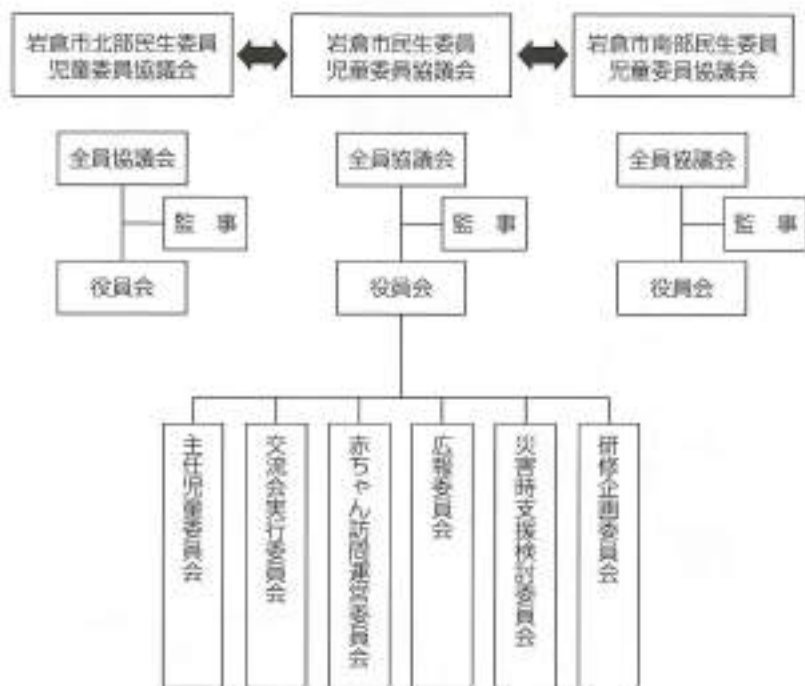
民生委員・児童委員の 97

ひろば

編集：岩倉市民生委員児童委員協議会広報委員会

岩倉市民生委員児童委員協議会の組織を紹介します

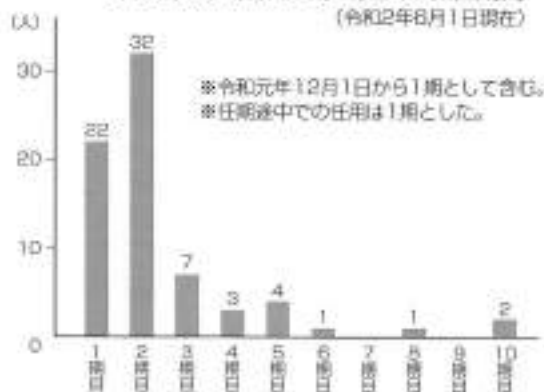
◆岩倉市民生委員児童委員協議会組織◆



岩倉市民生委員児童委員協議会が令和元年12月1日に新たにスタートしたことはすでにこのコーナーで紹介しました。岩倉市民生委員児童委員協議会は、北部34人・南部38人・合計72人で構成されており、左記のような組織となっています。

民生委員・児童委員の任期は1期3年となっています。令和元年11月30日に退任された方の在任期間はどれくらいだったのかを調べてみました。すると、定年での退任もありましたが、在任期間は、最長の方で6期18年でした。しかし、やむを得ない事情で任期中での交代をされた方もあり、退任25人の平均在任期間は約2・3期でした。

岩倉市民生委員・児童委員の在任期間
(令和2年8月1日現在)



では、今期のメンバー、新任22人・再任50人・合計72人の在任期間はどのようでしょうか。今期を1期目と数え集計したところ右記のような結果が出ました。退任者数と新任者数が異なっているのは欠員があるということです。民生委員・児童委員活動は、本人の意志はもちろん健康状態も大きくかわってきます。さらに、家族の協力・理解が無くては成しうることはできません。民生委員・児童委員が情報を交換し、研鑽に努め、元気に活動を続けることができるようにしたいものです。

支会だより

岩倉市社会福祉協議会では、市内の各地域の実情に沿った住民主体の地域福祉活動を推進するため、市内を7つの地域に区分した「支会」を組織し、福祉委員がさまざまな事業を行っています。このコーナーでは、7回にわけて各支会の活動を紹介しています。

第2回

西支会編

【行政区】

北島町区 野寄町区 大地町区
中央町区 川井町区 南新町区



西支会の主な活動

ふれあい昼食会

南部老人憩の家にて、対象の区を分けて年に2回行っています。



南新町区、大地町区、中央町区（5月）



北島町区、野寄町区、川井町区（10月）

カリフラワー苗植え・収穫

岩倉南小学校3年生の授業の一環で、岩倉市の特産品であるカリフラワーの苗植え・収穫をし、世代を超えて親睦を深めています。



カリフラワーの説明を受ける児童

※支会は住民の皆さまが加入された社会福祉協議会「会費」等で運営されています。

ボランティア養成講座

点訳ボランティア養成講座(全8回)

視覚障害者等の目の不自由な方のために、情報を点字に訳して提供する点訳ボランティアを養成する講座です。

と き 10月9日～11月27日
毎週金曜日 午前10時～正午

と ころ 岩倉市ふれあいセンター

募集人数 20人

テキスト代 770円

申込期限 9月25日(金)

申 込 先 岩倉市社会福祉協議会
(☎37-3135)

HLCふれあい塾

スマホ・パソコン相談室が開催中です。

スマートフォン(スマホ)の普及がどんどん進んでいます。使い方が分からない方を対象に、令和2年4月からボランティアによる相談室を開催しています。費用は無料なので、お気軽にご相談ください。

対象者 ひとり暮らし高齢者や要介護者を介護している方、または高齢者世帯の方 等

日 時 毎月第1・3土曜日(事前予約が必要です)
午後1時～3時 または
午後3時～5時

場 所 岩倉市ふれあいセンター
(岩倉市西市町無量寺2番地1)

相談員 HLCふれあい塾(磯田・丹羽)

申込先 岩倉市社会福祉協議会
(☎37-3135)

善意のともしび

令和2年5月1日～
令和2年7月31日(敬称略)

ご寄附をいただき、ありがとうございました。
皆さまからの寄附は「誰もが安心して暮らすことができる福祉のまちづくり」に活かせるよう大切に活用させていただきます。

居酒屋しのぶ 14,000円

横井敦子 自転車1台

匿名 車いす1台

匿名 台車2台、コンテナ台車2台

ユニ株式会社「小さな善意で大きな愛の輪」運動

ピアゴ八尾店 10,820円

ユニ株式会社「小さな善意で大きな愛の輪」運動

アピタ岩倉店 11,933円

編集委員

関戸 八郎 真野美知子 丹羽 裕
横井嘉寿子 伊藤 文

「岩倉みんなのふくし」は、CDに録音しています。
ご希望の方は、社会福祉協議会までご連絡ください。
(協力:岩倉市音訳の会 あめんぼ)

職員募集

岩倉市社会福祉協議会では、次の職種を募集しています。

1 介護予防プラン作成者(非常勤職員)

●勤務内容	介護保険で要支援1・2の人または総合事業対象者の介護予防プラン作成業務・管理
●雇用期間	雇用開始日～令和3年3月31日 ※契約更新制度あり
●資 格	社会福祉士、保健師、正・准看護師、介護支援専門員のいずれかの資格を有している人
●勤務時間	週3日 午前9時～午後4時 (勤務日時についてはご相談に応じます。)
●給 料	時給1,260円

2 ホームヘルパー(非常勤職員)

●勤務内容	介護業務全般(高齢・障害)
●雇用期間	雇用開始日～令和3年3月31日 ※契約更新制度あり
●資 格	介護福祉士・介護職員初任者研修修了者 ホームヘルパー養成講座1・2級課程修了者 ※上記いずれかに該当する方
●勤務時間	午前8時～午後8時の間で希望する時間 週2日から勤務可能です
●給 料	生活介護 時給1,050円 身体介護 時給1,200円 その他手当あり

応募方法

応募用紙を本会窓口で受け取るか、ホームページ(<http://www.iwakura-syakyo.jp/>)からダウンロードして提出して下さい。

【応募・問合せ先】岩倉市社会福祉協議会
住所：岩倉市西市町無量寺2番地1 電話：0587-37-3135